

20
20

Lyreco

WORKING TOGETHER
FOR TOMORROW

CODICE ETICO

CONTENUTI

20
20

LE NOSTRE PERSONE

13

- Leadership • **14**
- Salute, sicurezza e benessere • **16**
- Inclusione e diversità • **18**
- Nessuna intimidazione o molestia • **20**
- Ascoltare i nostri colleghi • **22**

LA NOSTRA BUSINESS INTEGRITY

25

- Corruzione e traffico di influenze illecite • **26**
- Frode • **28**
- Conflitto di interesse • **30**
- Competizione leale • **32**
- Pagamenti agevolanti • **34**
- Regali e inviti • **36**
- I rapporti con i clienti e con i fornitori • **38**

I NOSTRI PRODOTTI E LE RISORSE

41

- L'eccellenza del prodotto • **42**
- Protezione delle risorse • **44**
- Comunicazione • **47**

IL NOSTRO IMPEGNO SOCIALE

49

- L'ambiente • **50**
- Diritti umani • **52**
- Attività politiche e di lobbying • **54**
- Cittadinanza e impegno sociale • **56**



CODICE ETICO



I NOSTRI
VALORI



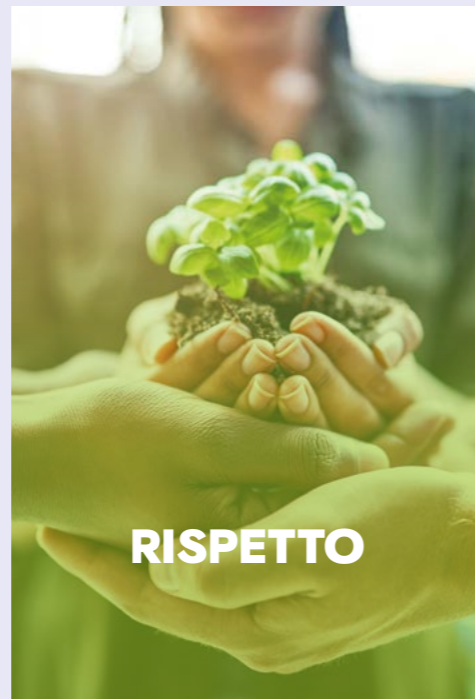
AGILITÀ



ECCELLENZA



PASSIONE



RISPETTO



IL NOSTRO IMPEGNO

Da quando è stata fondata nel 1926, Lyreco è stata guidata dai suoi valori di **Eccellenza, Rispetto, Passione e Agilità**. Ne siamo orgogliosi. Essi sono condivisi e promossi da tutti i dipendenti e collaboratori, costituiscono il nostro punto di forza e fanno di noi un partner affidabile. Per noi il rispetto di questi valori è una cosa naturale, un impegno e un dovere.

Questa nuova versione del nostro Codice Etico ribadisce i nostri impegni. Ancora una volta evidenzia l'atteggiamento che dobbiamo adottare nel nostro ambiente di lavoro, nelle attività professionali e nelle relazioni con i colleghi, clienti e partner commerciali. Questo Codice rimuove ogni dubbio a fronte di situazioni insolite e rinnova il nostro impegno a combattere qualsiasi violazione dei nostri principi etici.

Vi esorto pertanto a leggerlo attentamente e ad assicurarvi di rispettarlo, in modo che ogni giorno sia sempre un **"A Great Working Day"** per tutti.

Grégory LIENARD · CEO

QUAL È IL PROPOSITO DEL CODICE ETICO?

Il Codice Etico intende evidenziare i principi di integrità, neutralità, correttezza, equità e conformità previsti da Lyreco.

Questo Codice Etico è stato tradotto in tutte lingue utilizzate nelle filiali di Lyreco. In caso di dubbi di interpretazione, prevarrà la versione Inglese.

A CHI SI APPLICA IL CODICE ETICO?

Il Codice Etico si applica a tutti i dipendenti e collaboratori in tutte le filiali di Lyreco nel mondo.

Ci aspettiamo la stessa conformità ai requisiti di integrità anche da parte dei nostri partner commerciali esterni.

A tal fine, un Codice Etico dedicato ai nostri fornitori è disponibile sul sito web di Lyreco.

COSA SUCCEDDE IN CASO DI NON CONFORMITÀ AL CODICE ETICO?

Ciascun dipendente e collaboratore può, nel corso della propria attività professionale, prendere una decisione a nome di Lyreco che può compromettere la reputazione aziendale.

Dovremmo quindi avere tutti familiarità con il Codice Etico e agire in conformità con i suoi principi. Le sessioni di formazione dedicate hanno l'obiettivo di promuoverne la comprensione.

Il mancato rispetto del Codice Etico potrebbe avere conseguenze gravissime, sia per l'azienda che per le persone coinvolte. In base alla natura della violazione commessa dal dipendente o collaboratore, possono essere applicate delle sanzioni disciplinari, in conformità con la legislazione locale e le policy di Lyreco. In nessun caso la mancanza di conoscenza dei contenuti del Codice Etico può essere considerata una scusa o un'attenuante.



Per una piena comprensione delle regole di comportamento, ogni argomento trattato da questo Codice Etico contiene:

I principi chiave

I comportamenti da adottare e quelli da evitare

Alcuni esempi sotto forma di domande e risposte

La documentazione di riferimento

I contatti di riferimento



Questo è uno strumento "vivo" il cui scopo è di evolversi continuamente per adattarsi sempre meglio alle nostre attività. Di conseguenza, saranno da ritenere valide le versioni più aggiornate del Codice Etico e i relativi documenti di riferimento.

È PROGETTATO PER GUIDARE I NOSTRI COMPORTAMENTI E LE NOSTRE DECISIONI INDIVIDUALI E COLLETTIVE NEL RISPETTO DI QUESTI PRINCIPI:



Si riferisce a tutti i nostri dipendenti, collaboratori e partner commerciali



Riguarda tutte le nostre attività



Ovunque operiamo



In qualsiasi momento

COSA ACCADE SE

Una situazione non è prevista dal Codice Etico.

È impossibile prevedere tutte le situazioni che si possono presentare. Ti incoraggiamo a usare buon senso e giudizio, in caso di dubbi chiedi consiglio prima di agire.

Le leggi o i regolamenti locali sono più o meno restrittivi del Codice Etico.

In tutti i casi, vanno rispettate le indicazioni più rigorose e restrittive.

DOVE TROVARLO

Una versione digitale del Codice Etico può essere consultata e scaricata da Workplace, dal Sistema Documentale di Lyreco (Toolbox - Italy QSS).

Tutti i documenti di riferimento sono accessibili nel Sistema Documentale di Lyreco (Toolbox - Italy QSS).



Documento di riferimento
P MNG 0 89 Sanzioni Disciplinari

IL TUO STRUMENTO PER LE SEGNALAZIONI: "RAISE YOUR CONCERN"



Condividiamo l'obiettivo di prevenire e rilevare eventuali violazioni del Codice Etico in modo che Lyreco possa mettere in atto le misure più appropriate.

Ti invitiamo a discutere, chiedere consigli, sollevare domande, condividere le tue preoccupazioni e segnalare qualsiasi violazione reale o potenziale del Codice Etico.

PORRE DOMANDE E ESPRIMERE LE PROPRIE PREOCCUPAZIONI AIUTA LYRECO A PRESERVARE LA SUA CULTURA DELL'INTEGRITÀ

DOMANDATI



Questo è **INCOMPATIBILE** CON I NOSTRI VALORI?



Costituisce una **VIOLAZIONE DEL CODICE ETICO?**



Sembra essere **NON ETICO?**



Può **DANNEGGIARE LA REPUTAZIONE DI LYRECO?**

CONDIVIDI I TUOI DUBBI!

Contatta:

Il tuo Manager

Il tuo direttore

· Marketing, Vendite, QSS, Logistica, IT, Legale, Finance, P&C, Comunicazione, CC, ecc.

Il tuo referente per il Codice Etico

A livello locale:

· Il Direttore Finance o P&C

A livello di Gruppo:

· Il Group Compliance Officer

RAISE YOUR CONCERN

RISERVATEZZA E TUTELA

Ci vuole coraggio per fare domande o dare voce alle preoccupazioni. Stai certo che Lyreco tratterà eventuali domande o segnalazioni con riservatezza e senza alcun rischio di ritorsione.

Lyreco non tollera alcuna forma di ritorsione contro chiunque faccia una segnalazione onestamente e in buona fede.



Documento di riferimento

P MNG 0 85 - Processo di segnalazione e relativa gestione

LA CONFORMITÀ ALLE LEGGI, AI REGOLAMENTI E ALLE POLICY

I NOSTRI PRINCIPI

RESPONSABILITÀ INDIVIDUALE

In qualsiasi circostanza, i dipendenti e collaboratori devono conformarsi alle normative vigenti, incluse le policy e regolamenti aziendali. Lyreco non tollererà alcuna violazione e la mancanza di conoscenza non può essere considerata una scusa accettabile.

RISCHIO COLLETTIVO

In caso di violazione, sia il dipendente e collaboratore interessato che l'azienda sono esposti a sanzioni.

DEVI



Rimanere regolarmente informato sulla normativa vigente e riguardante i compiti o l'ambito del tuo lavoro.

In caso di dubbi sulla normativa vigente, chiedere consiglio prima di agire.

Segnalare qualsiasi violazione commessa da un dipendente e collaboratore o da un partner commerciale.

NON DEVI



Diventare complice in qualsiasi atto illegale o non conforme.

Nascondere o ignorare qualsiasi atto illegale o non conforme.

Prendere una decisione ignorando la normativa vigente.

COSA FARE SE

Un cliente mi ha chiesto di accettare una clausola contrattuale che è contraria ai nostri standard. Che cosa dovrei fare?

Sei obbligato ad informare il tuo manager e contattare il referente legale della tua filiale per verificare la validità legale di tale clausola prima di accettare.

Penso che un fatto non rispetti le leggi vigenti e i regolamenti. Come dovrei comportarmi?

Dovresti innanzitutto verificare e chiarire il fatto, le circostanze e le relative ragioni. Se si arriva alla conclusione che esiste il rischio di una violazione, puoi immediatamente informare uno dei contatti di riferimento

Alcune leggi e normative locali vigenti nella filiale in cui lavoro sono diverse da quelle a cui ci si riferisce nel presente Codice Etico. Quale dovrei applicare?

In caso di conflitto tra la normativa vigente a livello locale e questo Codice Etico, si dovrebbe sempre applicare la disposizione più rigorosa. In caso di dubbi, si deve chiedere consiglio a uno dei contatti di riferimento.



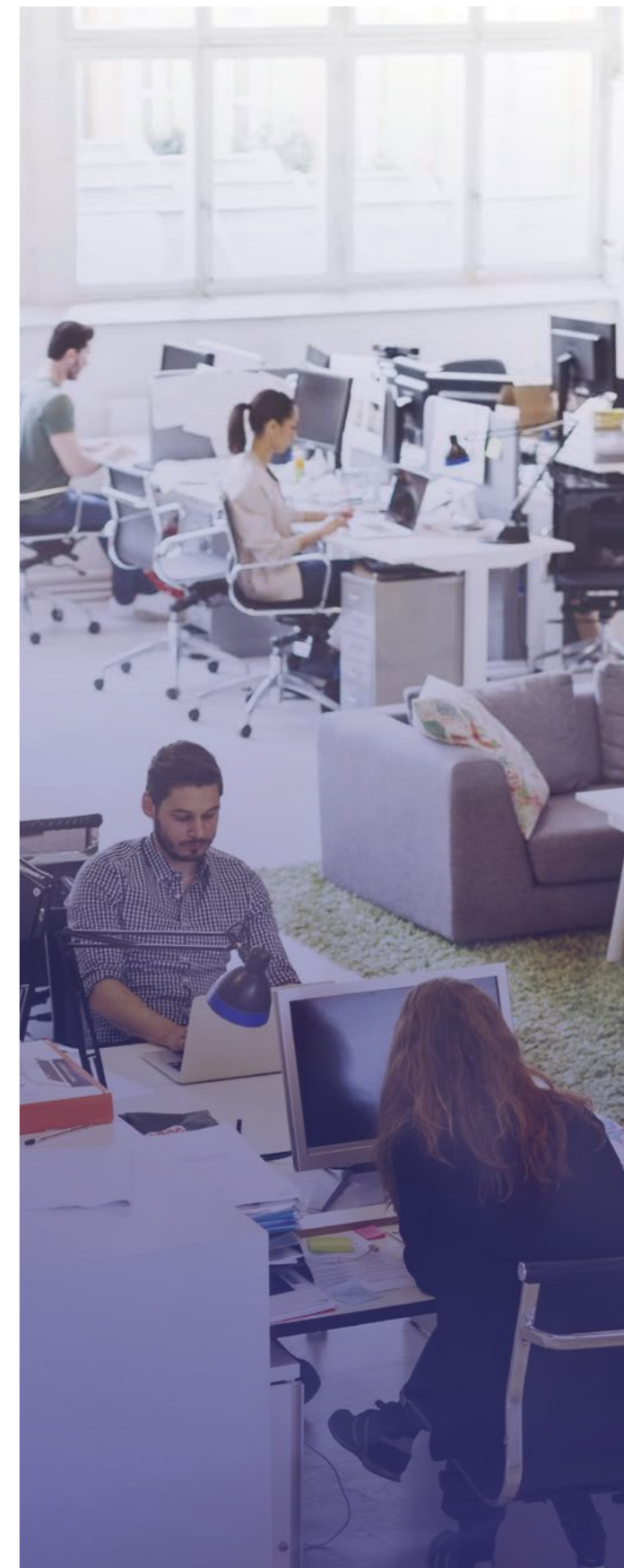
I tuoi contatti di riferimento:

Il tuo manager

Il tuo referente legale

I referenti Etici

Lo strumento di segnalazione "Raise your concern"





LE NOSTRE PERSONE

LEADERSHIP



LE NOSTRE
PERSONE

I NOSTRI PRINCIPI

SVILUPPARE UNO SPIRITO COLLETTIVO

Motivare e supportare i colleghi a lavorare tenendo conto degli obiettivi collettivi è una missione fondamentale dei manager.

PROMUOVERE UNA CULTURA ETICA

La missione di tutti i nostri manager è quella di creare e sostenere una cultura dell'integrità ed etica all'interno dei loro team.

DEVI



Assicurare la condivisione e il rispetto del Codice Etico.

Sviluppare un ambiente basato sulla fiducia che consenta a ogni dipendente e collaboratore di porre domande o esprimere i propri dubbi.

Gestire qualsiasi problematica che emerga in ambito etico.

NON DEVI



Ignorare una segnalazione fatta da un dipendente o collaboratore.

Evitare o rifiutare di aiutare un dipendente o collaboratore in cerca di consiglio o supporto.

Mettere al primo posto l'interesse personale.

COSA FARE SE

Sono un manager e un componente del mio team mi ha segnalato una questione etica. Cosa dovrei fare?

Innanzitutto è imperativo rispettare la totale riservatezza in merito alla segnalazione fatta e l'identità del segnalatore. È necessario raccogliere tutti i fatti dal dipendente o collaboratore e condividere la segnalazione con uno dei contatti di riferimento.

Ho difficoltà a prendere una decisione a seguito di una segnalazione di carattere etico sollevata da un componente del mio team. Come dovrei comportarmi?

Se incontri una situazione che solleva problematiche etiche potenziali o reali, non prendere decisioni da solo o frettolosamente. Raccogli i fatti e segnala il problema tramite lo strumento "Raise your concern".

Non so se i membri del mio team si comportano correttamente. Come posso esserne sicuro?

Ti incoraggiamo a identificare e monitorare regolarmente potenziali rischi di violazione del Codice Etico all'interno del tuo team. Incoraggiare il confronto assicura che il Codice Etico sia conosciuto e compreso attraverso la sua citazione e verifica. Tutti i dipendenti e collaboratori dovrebbero fare una formazione a riguardo.



I tuoi contatti di riferimento:

Il tuo manager

Il tuo P&C Director

I referenti Etici

Lo strumento di segnalazione "Raise your concern"



SALUTE, SICUREZZA E BENESSERE



LE NOSTRE
PERSONE

I NOSTRI PRINCIPI

UN AMBIENTE SANO E SICURO

La prevenzione degli infortuni sul lavoro e delle malattie professionali sono impegni essenziali per Lyreco.

BENESSERE SUL LUOGO DI LAVORO

Lyreco intende promuovere la qualità della vita sul luogo di lavoro, garantendo un equilibrio tra vita professionale e privata e incoraggiando un atteggiamento positivo e solidale tra colleghi.

DEVI



Rispettare ogni giorno le norme in materia di salute e sicurezza.

Sapere cosa fare in caso di emergenza sul posto di lavoro e mettere in atto rapidamente tutte le istruzioni di evacuazione.

Proteggere se stessi e gli altri.

Segnalare rapidamente qualsiasi situazione, anche minima, che possa potenzialmente danneggiare la salute e la sicurezza sul lavoro.

NON DEVI



Mettere te stesso o gli altri in pericolo.

Rimanere passivo e silenzioso di fronte a situazioni critiche per la salute e la sicurezza dei colleghi o di te stesso.

Creare un'atmosfera negativa o dannosa al benessere collettivo.

COSA FARE SE

Devo indossare dei dispositivi di protezione individuale per svolgere il mio lavoro. Posso essere certo di lavorare in completa sicurezza?

Lyreco, in qualità di datore di lavoro, definisce se e quali dispositivi di protezione individuale indossare in base all'ambiente di lavoro e i rischi associati.

Rispettare tutte le policy di Lyreco concorre a questo fine. Prima dell'uso, è richiesto di leggere eventuali etichette, avvertenze, informazioni e istruzioni fornite insieme ai dispositivi di protezione individuale. In caso di dubbi, si può chiedere consiglio ai contatti di riferimento.

Ho delle difficoltà sul lavoro perché l'ambiente in cui opero ha un impatto negativo sul mio benessere. Cosa dovrei fare?

Ti invitiamo a discuterne rapidamente con uno dei contatti di riferimento per implementare i correttivi più appropriati. Più aspetti e più questa situazione di disagio avrà un impatto negativo sul tuo benessere, le tue prestazioni professionali e il tuo equilibrio personale.

Lavoro come Operatore in un magazzino di Lyreco. Ho notato che un macchinario non funziona correttamente. Cosa dovrei fare?

In primo luogo, interrompi immediatamente l'utilizzo di questo macchinario. Al fine di evitare qualsiasi rischio potenziale per la salute e la sicurezza degli altri, condividi le informazioni con chi hai intorno e segnala immediatamente la situazione al Manager del magazzino nonché a uno dei contatti di riferimento, in modo che vengano apportati i correttivi più appropriati non appena possibile.



I tuoi contatti di riferimento

Il tuo manager

Il P&C Director

Il QSS Manager

Ndc Manager

I referenti Etici

Lo strumento di segnalazione "Raise your concern"

INCLUSIONE E DIVERSITÀ



LE NOSTRE
PERSONE

I NOSTRI PRINCIPI

IL RISPETTO COME VALORE FONDAMENTALE

L'inclusione sociale e la diversità contribuiscono ad arricchire la nostra cultura aziendale.

NESSUNA DISCRIMINAZIONE

Le decisioni di Lyreco in merito a reclutamento, formazione e promozioni si basano esclusivamente sulle qualifiche, le competenze e le esperienze professionali.

Che cos'è?

La discriminazione si riferisce a tutte le disparità di trattamento in base a sesso, età, disabilità, nazionalità, colore della pelle, classe sociale, situazione familiare, orientamento sessuale, credenze religiose, cultura, opinioni politiche o qualsiasi altra caratteristica.

DEVI



Agire verso gli altri, internamente ed esternamente, con apertura e rispetto per le differenze culturali.

Opporti a qualsiasi comportamento inappropriato.

NON DEVI



Avere opinioni o comportamenti discriminatori o non rispettosi delle differenze.

Favorire alcuni dipendenti o collaboratori.

COSA FARE SE

La mia collega dimostra grande impegno e lavora molto bene. Tuttavia, lo scorso anno, molti colleghi maschi sono stati promossi o hanno ricevuto un aumento dello stipendio nonostante le loro prestazioni siano state meno brillanti. Sospetto che lei sia una vittima di discriminazione in quanto donna. Come dovrei comportarmi?

Se sospetti pratiche discriminatorie all'interno del tuo team, sei invitato a segnalarle a uno

dei contatti di riferimento.

Uno dei miei colleghi spesso racconta barzellette offensive a sfondo razzista e omofobo. Alcuni dei miei colleghi si sentono offesi e a disagio, ma nessuno osa dirgli di smetterla. Cosa dovrei fare?

Se sei testimone di una discriminazione, abbi il coraggio di opporli al comportamento inappropriato. Puoi anche segnalare questi comportamenti a qualcuno dei contatti di riferimento.



Documento di riferimento

P MNG 0 88 - Discriminazione e molestie



I tuoi contatti di riferimento

Il tuo manager

Il tuo P&C Director

I referenti Etici

Lo strumento di segnalazione "Raise your concern"

NESSUNA INTIMIDAZIONE O MOLESTIA

I NOSTRI PRINCIPI

NESSUNA INTIMIDAZIONE O MOLESTIA

Lyreco è impegnata a garantire un ambiente di lavoro libero da qualsiasi forma di intimidazione o molestia.

DIGNITÀ E PROFESSIONALITÀ

Ogni dipendente, collaboratore o partner commerciale deve essere trattato con dignità e professionalità.

Cosa sono?

Le intimidazioni e le molestie si riferiscono a qualsiasi azione indesiderata e ripetuta nei confronti di un'altra persona, che sia verbale, visiva o fisica, che crei intimidazione, ostilità, offesa o minaccia nell'ambiente di lavoro.

DEVI



Ascoltare attentamente qualsiasi persona che esprima preoccupazione o problemi in merito a intimidazioni o molestie.

Opporti a qualsiasi comportamento inappropriato.

NON DEVI



Esprimere qualsiasi forma di molestia utilizzando parole, gesti, commenti o inappropriati contatti fisici.

Mostrare immagini o oggetti offensivi.

COSA FARE SE

Il mio manager mi invia regolarmente messaggi a sfondo esplicitamente sessuale. Mi sento davvero a disagio. Come dovrei rispondere?

Non tolleriamo questo tipo di comportamento, sia durante che al di fuori dell'orario di lavoro, indipendentemente dal contesto e dalla situazione. Ti incoraggiamo a chiedere esplicitamente al tuo manager di smettere. Al fine di garantire una rapida ed efficace soluzione, puoi anche informare uno dei contatti di riferimento per ottenere supporto e decidere che azione intraprendere.

Il mio manager può essere molto intimidatorio. So che questo è per incitarmi a produrre un lavoro di qualità, ma a volte può essere molto umiliante e danneggiare il morale dell'intera squadra. Cosa dovrei fare?

Il ruolo del tuo manager è stimolare e motivare il suo team a produrre un lavoro di qualità. Pertanto, ha il ruolo di valutare le prestazioni della sua squadra o di fare osservazioni a questo scopo. Tuttavia un manager deve anche trattare la sua squadra con rispetto e agire in maniera appropriata. Se pensi di non essere stato trattato professionalmente, devi cercare di parlargliene. Potresti anche consultare il tuo responsabile delle Risorse Umane.



LE NOSTRE
PERSONE



Documento di riferimento

P MNG 0 88 – Discriminazione e molestie



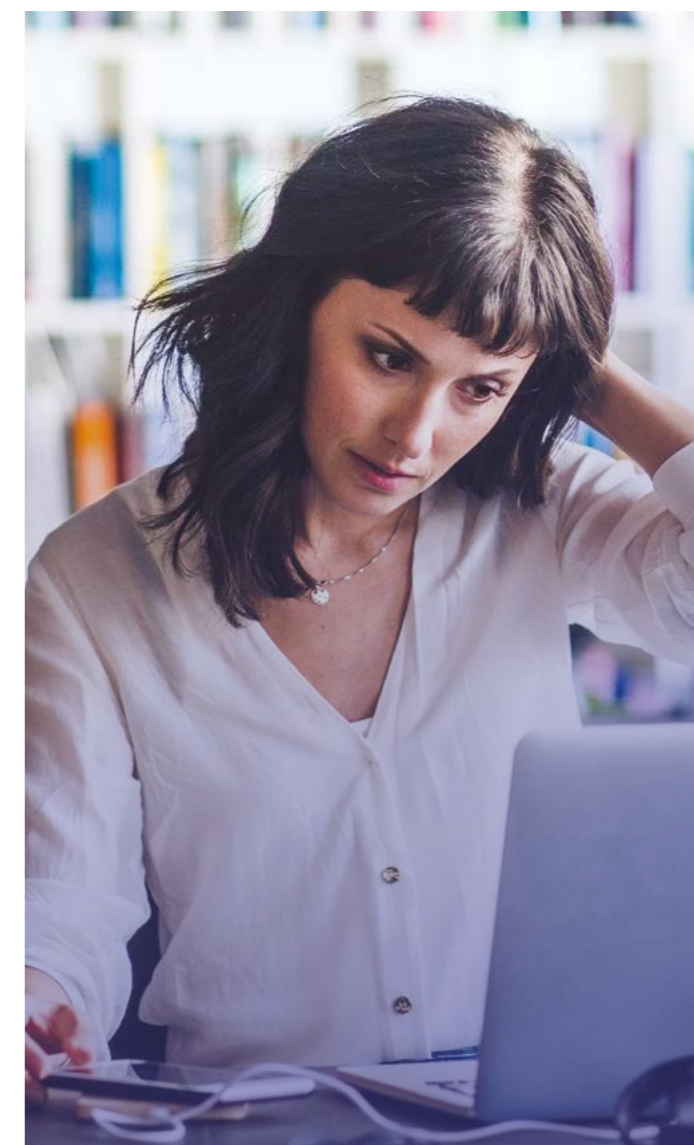
I tuoi contatti di riferimento

Il tuo manager

Il tuo P&C Director

I referenti Etici

Lo strumento di segnalazione "Raise your concern"



ASCOLTARE I NOSTRI COLLEGHI



LE NOSTRE
PERSONE

I NOSTRI PRINCIPI

INCORAGGIARE IL DIALOGO

È essenziale per Lyreco consentire a dipendenti e collaboratori di esprimere le proprie opinioni e garantire un dialogo costruttivo.

RAPPRESENTARE I COLLEGHI

Tutti i dipendenti hanno il diritto di organizzare, appartenere e svolgere un ruolo attivo nelle associazioni sindacali o negli organi di rappresentanza dei lavoratori.

DEVI



Condividere apertamente le tue preoccupazioni.

Sapere chi sono i Rappresentanti Sindacali Aziendali, i Rappresentanti dei Lavoratori per la Sicurezza e conoscere gli organi rappresentativi del personale.

NON DEVI



Trattare le Rappresentanze Sindacali Aziendali in modo diverso rispetto agli altri.

Influenzare la libera scelta dei dipendenti di formare o appartenere a una rappresentanza sindacale.

COSA FARE SE

Prevedo un cambiamento che potrebbe avere un impatto sull'organizzazione del team. Dovrei coinvolgere i Rappresentanti Sindacali Aziendali?

In primo luogo, chiedi consiglio a uno dei contatti di riferimento. In base alle leggi e regolamenti locali, potrebbe essere obbligatorio coinvolgere i Sindacati o i Rappresentanti Sindacali Aziendali.

Uno dei membri del mio team desidera essere eletto come Rappresentante Sindacale Aziendale. Cosa dovrei fare?

Lyreco rispetta il diritto dei dipendenti ad appartenere a un Sindacato. Come manager, tu non devi intervenire in questo processo. Se il tuo collaboratore viene eletto, devi assicurare che possa svolgere i suoi doveri sindacali e valutarne l'impatto sul carico di lavoro del tuo team.



I tuoi contatti di riferimento

Il tuo manager

Il tuo P&C Director

I referenti Etici

Lo strumento di segnalazione "Raise your concern"



LA NOSTRA BUSINESS INTEGRITY



CORRUZIONE E TRAFFICO DI INFLUENZE ILLECITE



LA NOSTRA
BUSINESS
INTEGRITY

I NOSTRI PRINCIPI

UN RIGOROSO DIVIETO

È severamente vietata qualsiasi forma di corruzione o traffico di influenze illecite, che siano dirette o indirette, attive o passive, pubbliche o private.

TOLLERANZA ZERO

Azienda, dipendenti e collaboratori condividono la medesima responsabilità, pertanto qualsiasi violazione, inclusa l'intenzione o il tentativo di corrompere o di traffico di influenze illecite, deve essere soggetto a sanzioni da parte di Lyreco con tolleranza zero.

Che cos'è?

La corruzione è il fatto di promettere, dare, sollecitare o ricevere, direttamente o indirettamente, denaro o qualsiasi cosa di valore allo scopo di ottenere un vantaggio ingiustificato o di influenzare una decisione. Non sempre implica un atto materiale.

Il traffico di influenze illecite si riferisce al fatto che una persona è ricompensata per aver influenzato una decisione presa da terzi.

Il traffico di influenze illecite o la corruzione possono essere attive o passive.

DEVI



Rifiutare qualsiasi forma di corruzione o traffico di influenze illecite commesso da un dipendente, collaboratore o partner commerciale.

Partecipare alla formazione organizzata da Lyreco e dedicata a combattere la corruzione e traffico di influenze illecite.

NON DEVI



Diventare complice di qualsiasi atto di corruzione o traffico di influenze illecite.

Nascondere o ignorare qualsiasi situazione che comporti corruzione o il traffico di influenze illecite.

COSA FARE SE

Sto lavorando alla domanda per richiedere il permesso di costruzione per estendere il nostro Centro di Distribuzione. So che si tratta di una richiesta complicata poiché richiede tante autorizzazioni e il risultato è incerto. Sono stato contattato da un consulente che si è offerto di aiutarmi, sostenendo di essere in buoni rapporti con il pubblico ufficiale che prenderà la decisione. Dovrei accettare la sua proposta?

Devi stare molto attento e controllare la reputazione e le referenze del consulente. Può sicuramente essere saggio rivolgersi a una consulenza esterna per gestire un caso complicato. Tuttavia, devi essere certo che paghiamo solo il costo della consulenza tecnica e che il suo servizio non costituisca, direttamente o indirettamente, una forma di corruzione o un traffico di influenze illecite. In una situazione del genere, il fatto che il consulente abbia fatto riferimento al suo rapporto personale con il decisore è un segnale che devi stare vigile.

Mentre lavoravo alla risposta ad una gara organizzata da un potenziale cliente, il responsabile acquisti di questa azienda mi chiede una tangente per selezionare Lyreco come fornitore, o mi richiede di accordarci su un prezzo favorevole in cambio di un weekend di lusso. Posso accettare per aggiudicarmi l'appalto?

Questo è un caso di pura corruzione! Non devi mai, direttamente o indirettamente, in nessun momento, accettare o ricevere qualsiasi tipo di tangente, dono o altro compenso, indipendentemente dall'importo e fonte, sia privata che del settore pubblico, qualunque sia il contesto e in particolare nell'ambito di una gara. In una situazione del genere, tu sei tenuto a rifiutare e a segnalarlo immediatamente ad uno dei contatti di riferimento.

Uno dei nostri fornitori mi informa che può inviare al mio indirizzo personale alcuni campioni extra di prodotti in esubero. Posso accettare la sua offerta?

Devi rifiutare esplicitamente di ricevere campioni

al tuo indirizzo personale. Questo potrebbe essere considerato come un tentativo di influenzare in modo inappropriato la tua decisione. Come promemoria, la quantità di campioni inviata dai nostri fornitori deve essere limitata al minimo indispensabile. I campioni non devono, in nessun caso, essere utilizzati per scopi privati o venduti per il tuo profitto. Potresti forse suggerire al fornitore che, in caso di campioni in eccesso, li mandi alla tua attenzione in Lyreco da destinare a "Lyreco for Education".

Uno dei miei colleghi mi ha detto di avere ricevuto da un fornitore un buono regalo per un fine settimana di lusso a sua scelta. È normale?

Prima di tutto, devi informare il tuo collega che ciò viola il Codice Etico e più nello specifico la procedura "Regali e inviti" e che deve rifiutare esplicitamente il regalo e restituirlo al fornitore. Potrebbe essere considerato come un inadeguato tentativo di influenzare la sua decisione. Se non è d'accordo, tu devi informare uno dei contatti di riferimento.



Documenti di riferimento

P MNG 0 81 - Corruzione

P MNG 0 82 - Conflitto di interessi

P MNG 0 83 - Pagamenti agevolanti

P MNG 0 86 - Regali ed inviti



I tuoi contatti di riferimento

Il tuo manager

Il tuo Finance Director

I referenti Etici

Lo strumento di segnalazione "Raise your concern"

FRODE



LA NOSTRA
BUSINESS
INTEGRITY

I NOSTRI PRINCIPI

MANTENERE UNA COSTANTE VIGILANZA

Ogni dipendente e collaboratore deve prevenire, rilevare e combattere tutti i tipi di frode, sia interna che esterna.

ACCURATEZZA DEI DATI FINANZIARI

Ogni dipendente e collaboratore ha il dovere di assicurare che qualsiasi informazione finanziaria fornita sia accurata.

Che cos'è?

La frode si riferisce a un atto illegale caratterizzato da inganno, occultamento o violazione della fiducia (ad esempio, dichiarazioni finanziarie false o fuorvianti, appropriazione indebita di fondi, furto di risorse aziendali, false dichiarazioni a terze parti, furto di identità e falsificazione di documenti, falsi o fraudolenti bonifici bancari, attacchi informatici, riciclaggio di denaro, negligenza, sovrapprezzi, ecc.).

DEVI



Reagire immediatamente a qualsiasi richiesta insolita che può celare un approccio fraudolento.

Rispettare le procedure della contabilità interna di Lyreco.

Assicurare che tutte le informazioni e i dati utilizzati siano affidabili e recuperare la documentazione a supporto.

NON DEVI



Falsificare o manipolare i dati.

Divulgare qualsiasi informazione che possa essere utilizzata per scopi fraudolenti.

COSA FARE SE

Lavoro in Contabilità e qualcuno, presentandosi come il presidente dell'azienda con cui non ho contatti professionali regolari, mi ha chiamato per una richiesta urgente ed insolita di trasferire dei fondi. Cosa dovrei fare?

Questo è un tipico segnale di frode. Niente panico e non trasferire fondi di tua iniziativa. Devi controllare la fonte della richiesta e segnalarla immediatamente a uno dei contatti di riferimento e al Direttore Finanziario.

Lavoro nel reparto Finance e ho ricevuto un'e-mail che sembra provenire da un ente pubblico, con la richiesta di potersi connettere al sito web per scaricare delle informazioni finanziarie a fini statistici. Come dovrei rispondere?

Se si tratta di una richiesta insolita, dovresti segnalarlo al tuo manager e controllare se questa richiesta è stata realmente inviata da un ente pubblico. Potrebbe essere un tentativo di

phishing.

Sono un project manager e il fornitore di servizi esterno sta fatturando, per la fornitura di servizi legati a questo progetto, un importo superiore a quello preventivato. Posso ripartire il costo su diversi mesi per nascondere questa spesa extra?

Assolutamente no. Un reporting inaccurato dei costi costituisce una manipolazione dei conti della società ed è severamente vietato

Le mie vendite mensili sono inferiori rispetto al mio target. Ho quindi chiesto a un cliente di effettuare un ordine per totalizzare una significativa quantità di prodotti che restituirà il mese prossimo con la richiesta di una nota di credito. Questa azione è accettabile?

Questo tipo di manipolazione, che ha lo scopo di ottenere il bonus mensile, è severamente vietata e può comportare gravi sanzioni per le persone coinvolte.



I tuoi contatti di riferimento

Il tuo manager

Il tuo Finance Director

I referenti Etici

Lo strumento di segnalazione "Raise your concern"

CONFLITTO D'INTERESSE



LA NOSTRA
BUSINESS
INTEGRITY

I NOSTRI PRINCIPI

MANTENERE L'OBIETTIVITÀ

Lyreco non ammette che interessi personali entrino in conflitto con gli interessi di Lyreco.

DICHIARARE QUALSIASI RISCHIO

Qualsiasi rischio che comporti un conflitto di interessi deve essere dichiarato dal dipendente in questione.

Che cos'è?

Un conflitto di interessi si riferisce a qualsiasi situazione in cui un dipendente ha un interesse privato o personale che rischia di influenzare l'obiettività di una decisione interna o esterna, in particolare nel contesto di una trattativa contrattuale, nella selezione di partner commerciali o di selezione e gestione di personale.

DEVI



Interrogarti riguardo a qualsiasi rischio di conflitto di interesse prima di qualsiasi azione o decisione.

In qualità di manager, devi gestire ogni situazione che presenti un conflitto di interessi e decidere in base alle circostanze.

NON DEVI



Nascondere o ignorare qualsiasi situazione che comporti un conflitto d'interesse.

Iniziare una trattativa o prendere una decisione nel caso sia coinvolto un amico o un parente stretto senza previa informazione e approvazione.

COSA FARE SE

Ho interessi finanziari in un'azienda che è un fornitore che partecipa a una gara d'appalto organizzata da Lyreco. Cosa dovrei fare?

Devi informare immediatamente il tuo manager e asteneri dal partecipare al processo di selezione di questo fornitore. Devi anche assicurarti di non influenzare la decisione finale.

Mi occupo di acquisti. Il mio migliore amico è stato nominato responsabile delle vendite all'interno di un'azienda nostra fornitrice. Devo avviare la trattativa commerciale annuale con il fornitore interfacciandomi con questo amico. Posso accettare di negoziare con lui?

Devi immediatamente condividere la situazione con il tuo manager. Il tuo manager analizzerà attentamente il caso in modo confidenziale e deciderà se consentirti di gestire oppure no questa negoziazione.

Un amico mi sta chiedendo se ci sono opportunità di lavoro all'interno Lyreco. Posso informarlo delle posizioni vacanti?

Lyreco incoraggia i suoi dipendenti a segnalare candidati allineati alle competenze richieste. Una volta che il CV è stato ricevuto dall'azienda, tu non puoi partecipare, in nessun modo, al processo di selezione e devi informare il tuo amico di questo.



Documento di riferimento

P MNG 0 82 - Conflitto di interessi



I tuoi contatti di riferimento

Il tuo manager

Il tuo P&C Director

I referenti Etici

Lo strumento di segnalazione "Raise your concern"

COMPETIZIONE LEALE



LA NOSTRA
BUSINESS
INTEGRITY

I NOSTRI PRINCIPI

BANDIRE TUTTE LE PRATICHE SCORRETTE

Eventuali pratiche sleali o anti-concorrenziali non sono tollerate in alcun modo da Lyreco. È vietato limitare, distorcere o impedire la libera concorrenza.

UNA RESPONSABILITÀ CONDIVISA

Lyreco richiede che i suoi partner commerciali e i dipendenti e collaboratori svolgano pratiche commerciali nel rispetto delle regole.

DEVI



Evitare contatti inappropriati con un concorrente.

Condividere solo informazioni pubbliche riguardanti un partner commerciale, un mercato o un concorrente.

Proteggere le informazioni riservate o sensibili riguardanti Lyreco o i suoi partner commerciali.

NON DEVI



Concludere alcun tipo di accordo illecito con un concorrente in merito a prezzi, margini, costi, ripartizione di mercato, ecc.

Nascondere o ignorare eventuali pratiche sleali o anticoncorrenziali attuate da un collega, un collaboratore o un partner commerciale.

COSA FARE SE

Durante le fiere, a volte discuto dei trend di mercato, in modo informale, con alcuni concorrenti. A cosa dovrei stare attento?

Le discussioni sui trend generali del mercato sono accettabili. Ma è severamente vietato divulgare o raccogliere informazioni sensibili che potrebbero ledere gli interessi commerciali di Lyreco o dei suoi concorrenti. Se ritieni che la conversazione possa portare alla divulgazione involontaria di informazioni sensibili, interrompila o cambia argomento.

Durante una gara d'appalto organizzata da un potenziale cliente, un concorrente mi ha proposto di gonfiare la sua offerta in modo che Lyreco possa vincere. In cambio, il concorrente mi ha chiesto di fare lo stesso per la successiva gara d'appalto del cliente. È accettabile?

Assolutamente no. Tale pratica viola la legge sulla concorrenza e potrebbe esporre sia Lyreco che voi stessi a procedimenti giudiziari e sanzioni severe. Dovresti rifiutare tale proposta e informare immediatamente uno dei contatti di riferimento.

Ho rapporti amichevoli con alcune persone che lavorano per uno dei concorrenti di Lyreco. Come mi dovrei comportare quando ho discussioni informali con loro?

Qualsiasi discussione con i concorrenti, anche informale e occasionale, presenta dei rischi. Stai molto attento ed evita qualsiasi conversazione o attività che potrebbe portare alla divulgazione o alla ricezione di informazioni sensibili.



I tuoi contatti di riferimento

Il tuo manager

Il referente Legale

I referenti Etici

Lo strumento di segnalazione "Raise your concern"



PAGAMENTI AGEVOLANTI



LA NOSTRA
BUSINESS
INTEGRITY

I NOSTRI PRINCIPI

VIETATO

Questi pagamenti, anche modesti, sono atti di corruzione e sono vietati.

L'unica eccezione riguarda i casi che comportano minaccia alla salute, la sicurezza o la libertà dei nostri dipendenti e collaboratori.

Che cosa sono?

I pagamenti agevolanti si riferiscono al pagamento di una piccola somma, direttamente o indirettamente, a un pubblico ufficiale per svolgere le formalità amministrative con l'obiettivo di facilitare o accelerare la concessione di servizi o permessi.

DEVI



Rifiutarti di effettuare qualsiasi pagamento agevolante o consentire a terzi di farlo per tuo conto.

NON DEVI



Metterti in pericolo rifiutando di fare un pagamento agevolante.

COSA FARE SE

Sto aspettando un visto per un viaggio d'affari e l'impiegato del consolato mi dice che può accelerare la procedura in cambio di 50 euro. Se mi rifiuto, rischio di ricevere il visto troppo tardi per effettuare il mio viaggio d'affari programmato. Posso accettare la sua offerta?

Devi rifiutarti di pagare anche se rischi di essere costretto a cancellare il tuo viaggio di lavoro. Devi anche segnalare questa pratica a uno dei contatti di riferimento.

Uno dei miei clienti strategici è in attesa di prodotti bloccati alla frontiera per il controllo doganale. L'agente doganale mi dice che può accelerare il processo pagando 500 euro al controllo doganale. Posso accettare in modo da mantenere buoni rapporti con questo cliente?

Questo pagamento agevolante è severamente vietato, anche se realizzato da terzi. Questo episodio deve essere segnalato ad uno dei contatti di riferimento.

Durante un viaggio all'estero, vengo fermato per il controllo doganale. Nonostante io abbia tutte le autorizzazioni richieste e i visti, il responsabile del controllo ha un diverso punto di vista sulla situazione e minaccia di trattenermi per aver violato le leggi sull'immigrazione, a meno che io non gli paghi 100 euro. Posso accettare?

Dal momento che la tua libertà sembra essere minacciata, sei eccezionalmente autorizzato ad effettuare il pagamento. Successivamente devi segnalare questo incidente a uno dei contatti di riferimento.



Documenti di riferimento

PMNG 0 83 - Pagamenti agevolanti



I tuoi contatti di riferimento

Il tuo manager

Il tuo Finance Director

I referenti Etici

Lo strumento di segnalazione "Raise your concern"

REGALI E INVITI



LA NOSTRA
BUSINESS
INTEGRITY

I NOSTRI PRINCIPI

REGOLAMENTI RIGOROSI

Qualsiasi regalo o invito, ricevuto o offerto a un dipendente o collaboratore, è strettamente regolato da Lyreco.

UNA GUIDA PRATICA

Tutti i dipendenti e collaboratori sono invitati a leggere la linea guida "Regali, pasti e inviti" per conoscere l'ambito di applicazione e il processo di autorizzazione preventiva.

DEVI



Rifiutare cortesemente qualsiasi regalo non autorizzato o invito.

Considerare il contesto oltre che le policy interne di Lyreco e quelle dell'azienda partner, prima di offrire un regalo o un invito.

Leggere la guida pratica in caso di dubbi.

NON DEVI



Nascondere regali o inviti ricevuti.

Essere ritenuto responsabile per corruzione, accettando doni o inviti che potrebbero influenzare la tua decisione.

COSA FARE SE

Vorrei invitare un potenziale cliente del settore pubblico a visitare il nostro centro di distribuzione per dimostrare la nostra competenza tecnica e logistica. Lui accetta, purché che Lyreco si accoli le spese di viaggio e di alloggio. Posso procedere?

Qualsiasi rapporto con i funzionari pubblici è delicato per via delle regole di anticorruzione che proibiscono di accettare regali o inviti. I costi del caso devono quindi essere ragionevoli, approvati in anticipo e strettamente associati alla visita. Hotel di lusso, pasti costosi e viaggi eccedenti la durata della visita, sono tassativamente proibiti.

Ho ricevuto un regalo da un fornitore. Dato che ho familiarità con il fornitore, penso che rifiutare un regalo potrebbe essere considerato offensivo e potrebbe danneggiare la nostra relazione professionale. Posso accettare il regalo?

I regali dei fornitori non sono accettabili. Tuttavia, se un rifiuto può pregiudicare il rapporto d'affari in questione, e solo in questi rari casi, potrebbe essere accettato a seguito di approvazione eccezionale da parte del manager. Tuttavia, devi donare questo regalo a "Lyreco for Education".

Io e il mio team siamo invitati a un incontro di un intero giorno da parte di un fornitore per la presentazione dei suoi nuovi prodotti. Questo incontro avverrà in un hotel di lusso, seguito da una cena. Il fornitore sosterrà tutti i costi. Posso accettare?

In tutti i casi, è necessario richiedere una validazione preventiva in conformità con le policy interne di Lyreco. L'approvazione dipenderà dal contesto e dalle circostanze, compreso il tempo dedicato all'incontro di lavoro durante l'intero viaggio d'affari. Non dovrà essere accettato se l'invito mira ad influenzare le decisioni commerciali.

Sto organizzando una gara d'appalto con i nostri fornitori. Uno dei fornitori mi ha invitato a una fiera a cui sta partecipando e mi ha offerto di sostenere tutte le mie spese, comprese quelle di viaggio e alloggio. Posso accettare?

No, devi rifiutare in quanto sei responsabile della gestione del bando di gara, anche perché accettare potrebbe dare l'impressione di poter influenzare la tua imparzialità e la tua decisione.

Un fornitore mi ha invitato a partecipare a un evento sportivo in una suite VIP con uno dei miei clienti al fine di promuovere i suoi prodotti. Dovrei accettare l'invito?

No, non puoi accettare un invito del genere da un fornitore, anche se in presenza di un cliente.



Documenti di riferimento

P MNG 0 86 - Regali ed inviti

Guida per regali, pasti ed inviti



I tuoi contatti di riferimento

Il tuo manager

Il tuo Finance Director

I referenti Etici

Lo strumento di segnalazione "Raise your concern"

I RAPPORTI CON I CLIENTI E CON I FORNITORI

I NOSTRI PRINCIPI

FOCUS SULL'ECCELLENZA PER IL CLIENTE

L'eccellenza per il cliente è al centro dell'attività di Lyreco.

La nostra mission

Pionieri nel fornire in modo sostenibile ciò di cui ogni ambiente di lavoro ha bisogno di modo che i nostri clienti possano concentrarsi sul proprio business.

UNA PARTNERSHIP CON I NOSTRI FORNITORI

La nostra capacità di offrire l'eccellenza al cliente si basa, soprattutto, su una partnership a lungo termine con i nostri fornitori.

UNA GARANZIA DI INTEGRITÀ E FIDUCIA

Agire con integrità e rispetto è essenziale per un rapporto sostenibile e di fiducia con i nostri partner commerciali.

DEVI



Ascoltare attentamente i nostri partner commerciali.

Risolvere o dare voce alle preoccupazioni dei nostri partner commerciali.

Selezionare i fornitori sulla base di obiettivi e criteri equi.

Fare riferimento alle condizioni contrattuali applicabili in caso di reclami da parte dei nostri partner commerciali.

NON DEVI



Promettere prodotti o servizi che Lyreco non può fornire.

Avviare una relazione d'affari senza raccogliere informazioni preliminari sull'attività del partner commerciale in questione.

Divulgare qualsiasi informazione riservata senza previa autorizzazione.

Ignorare o minimizzare qualsiasi reclamo ricevuto dal nostro partner commerciale.

COSA FARE SE

Uno dei miei potenziali clienti del settore pubblico mi ha contattato per informarmi della sua intenzione di cambiare il suo fornitore attuale di prodotti per ufficio al fine di scegliere Lyreco. Tuttavia, non vuole indire un bando di gara pubblico e mi ha chiesto se potrei essere pronto a suddividere la nostra offerta commerciale in più lotti in modo da rimanere al di sotto delle soglie delle gare pubbliche. Cosa dovrei fare?

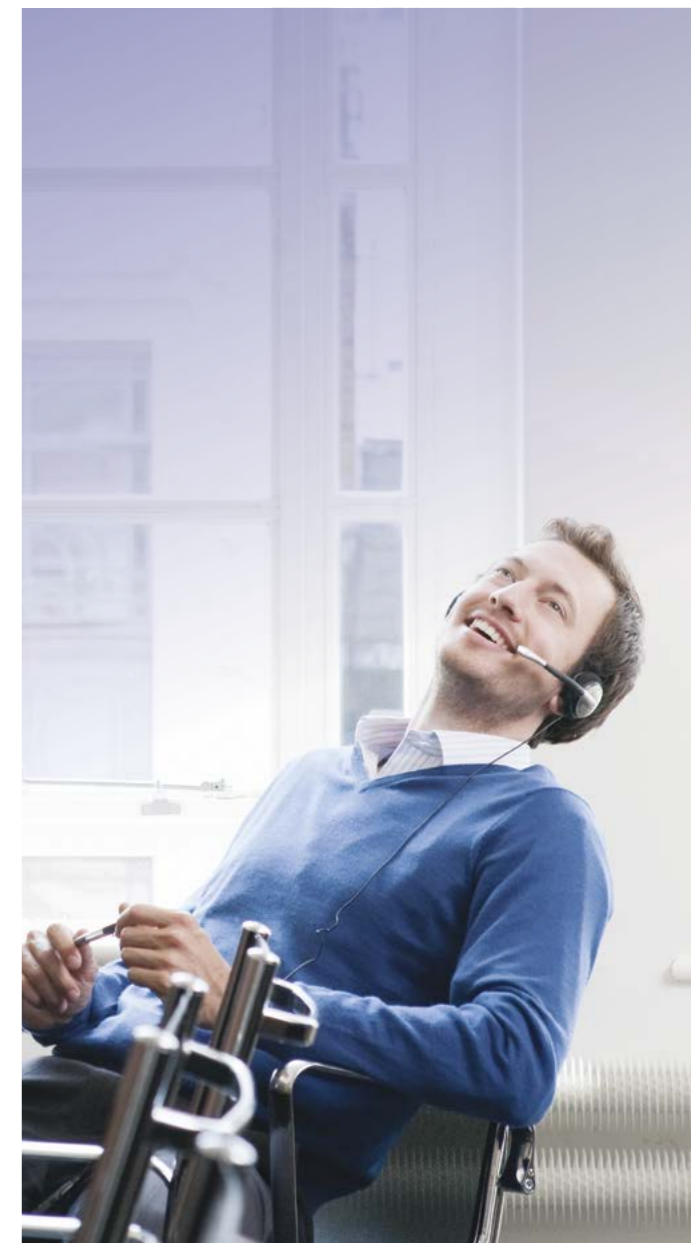
Qualsiasi procedura di appalto pubblico, incluse le gare pubbliche, sono regolamentate e soggette a condizioni definite dalla legge. Qualsiasi manipolazione o tentativo di aggirare le procedure per gli appalti pubblici potrebbero portare a pesanti sanzioni sia per Lyreco che per il pubblico ufficiale in questione. Prima di accettare la proposta del tuo cliente, devi segnalarlo al tuo referente legale in modo da verificare la fattibilità giuridica di tale proposta.

Uno dei nostri fornitori ha attualmente esaurito lo stock, il che potrebbe influire sulla nostra capacità di servire i nostri clienti. Ho trovato un fornitore alternativo che conosco professionalmente, ma che non è elencato tra i fornitori di Lyreco. Posso effettuare l'ordine direttamente da lui?

Ogni selezione di un fornitore deve seguire l'iter obbligatorio della gara d'appalto, anche in questo caso. Inoltre, il fornitore deve essere soggetto a valutazioni preventive. Pertanto, non è possibile selezionare un nuovo fornitore senza seguire la policy interna di Lyreco a tal riguardo.

Durante la valutazione dei fornitori, ho saputo che la filiale di uno di questi era sospettata di corruzione. Come dovrei comportarmi?

Devi immediatamente informare uno dei contatti di riferimento. La decisione se continuare o meno a intrattenere rapporti commerciali con questo fornitore, basata su fatti comprovati, deve essere presa da Lyreco e comunicata al fornitore in questione. Massima attenzione è richiesta considerando il potenziale impatto sulla reputazione di Lyreco.



I tuoi contatti di riferimento

Il tuo manager

Il Sales Manager

Il referente Legale

I referenti Etici

Lo strumento di segnalazione "Raise your concern"



LA NOSTRA
BUSINESS
INTEGRITY



I NOSTRI PRODOTTI E LE RISORSE



L'ECCELLENZA DEL PRODOTTO



I NOSTRI
PRODOTTI
E LE RISORSE

I NOSTRI PRINCIPI

LA RICERCA DELL'ECCELLENZA

Lyreco si impegna affinché tutti i prodotti offerti ai nostri clienti soddisfino gli standard più elevati in termini di qualità, sicurezza e ambiente.

IL RUOLO CHIAVE DEI NOSTRI FORNITORI

Lyreco lavora esclusivamente con partner commerciali che condividono la stessa ambizione di eccellenza del prodotto.

DEVI



Richiedere ai fornitori di condividere tutta la documentazione relativa ai prodotti.

Conservare, trasportare e consegnare i prodotti, considerando la natura degli stessi e le istruzioni date dai fornitori.

NON DEVI



Nascondere o ignorare qualsiasi problematica relativa alla qualità del prodotto o alla sua conformità.

Tentare di risolvere un problema relativo alla qualità senza coinvolgere i soggetti rilevanti.

COSA FARE SE

Un cliente ha un problema relativo alla qualità di un prodotto fornito da Lyreco. Sono stato informato di questo problema. Posso rispondere a questo cliente?

Qualsiasi richiesta sollevata da un cliente e riguardante la qualità dei nostri prodotti e i servizi, deve essere gestita con la massima cura. Informa immediatamente uno dei contatti di riferimento in modo che Lyreco possa valutare rapidamente l'entità del problema in termini sia di qualità del prodotto/servizio che di rischio, sia per il cliente che per noi. Tu devi solo informare il cliente che il problema è stato preso in considerazione e che l'azienda se ne sta facendo carico. Non prendere alcuna iniziativa per conto tuo. In base alle indagini sulla qualità, specifiche misure correttive e una comunicazione dedicata (se necessaria) saranno implementate dalle funzioni competenti in carico.



Documento di riferimento
MNG 010 - Codice Etico Fornitori



I tuoi contatti di riferimento

- Il tuo manager
- Il Marketing Manager
- Il QSS Manager
- I referenti Etici

Lo strumento di segnalazione "Raise your concern"



PROTEZIONE DELLE RISORSE



I NOSTRI
PRODOTTI
E LE RISORSE

I NOSTRI PRINCIPI

EVITARE QUALSIASI UTILIZZO INAPPROPRIATO

Ogni dipendente deve utilizzare le risorse dell'azienda esclusivamente per scopi professionali e proteggerli da qualsiasi smarrimento, furto, distruzione, uso illecito o usura prematura.

MISURE DI SICUREZZA

Lyreco ha implementato misure di sicurezza adeguate per difendersi dagli attacchi informatici e rischi di perdita o violazione dei dati.

Che cosa sono?

Le risorse si riferiscono a tutti i beni tangibili e intangibili di Lyreco (ad esempio, le sue strutture, gli strumenti, i veicoli, le attrezzature degli uffici, i telefoni cellulari, i computer, i laptop, i dati finanziari, i dati personali, le informazioni sensibili, i diritti di proprietà intellettuale, i software, ecc.).

DEVI



Bloccare il computer quando te ne allontani e cambiare la tua password quando richiesto.

Gestire i dati personali in conformità con le normative vigenti e con le policy interne di Lyreco.

Assicurarti che tutte le persone esterne che accedono agli edifici di Lyreco siano registrate e accompagnate.

NON DEVI



Condividere le tue login e password.

Divulgare i dati a una persona non autorizzata.

Lasciare dati riservati o sensibili nella stampante o su cartelle condivise.

Conservare o trasferire documenti professionali su dispositivi personali (telefoni o laptop).

COSA FARE SE

Un collega non ha accesso a uno strumento IT di cui io sono l'amministratore. Posso inviare i dettagli del mio login?

Non devi mai rivelare i tuoi dati di login. Piuttosto crea un nuovo accesso per il tuo collega dopo aver ricevuto l'approvazione che giustifichi tale richiesta di accesso.

Il mio computer e il mio cellulare sono stati rubati. Cosa dovrei fare per garantire che i dati aziendali siano protetti?

Per favore informa immediatamente uno dei contatti di riferimento in modo che possano proteggere i dati memorizzati sui tuoi dispositivi. Inoltre, denuncia velocemente lo smarrimento o il furto alle autorità competenti.



Documenti di riferimento

GDPR 300 - Data Protection Master Policy

GDPR 355 - Regolamento per l'uso degli strumenti informatici



I tuoi contatti di riferimento

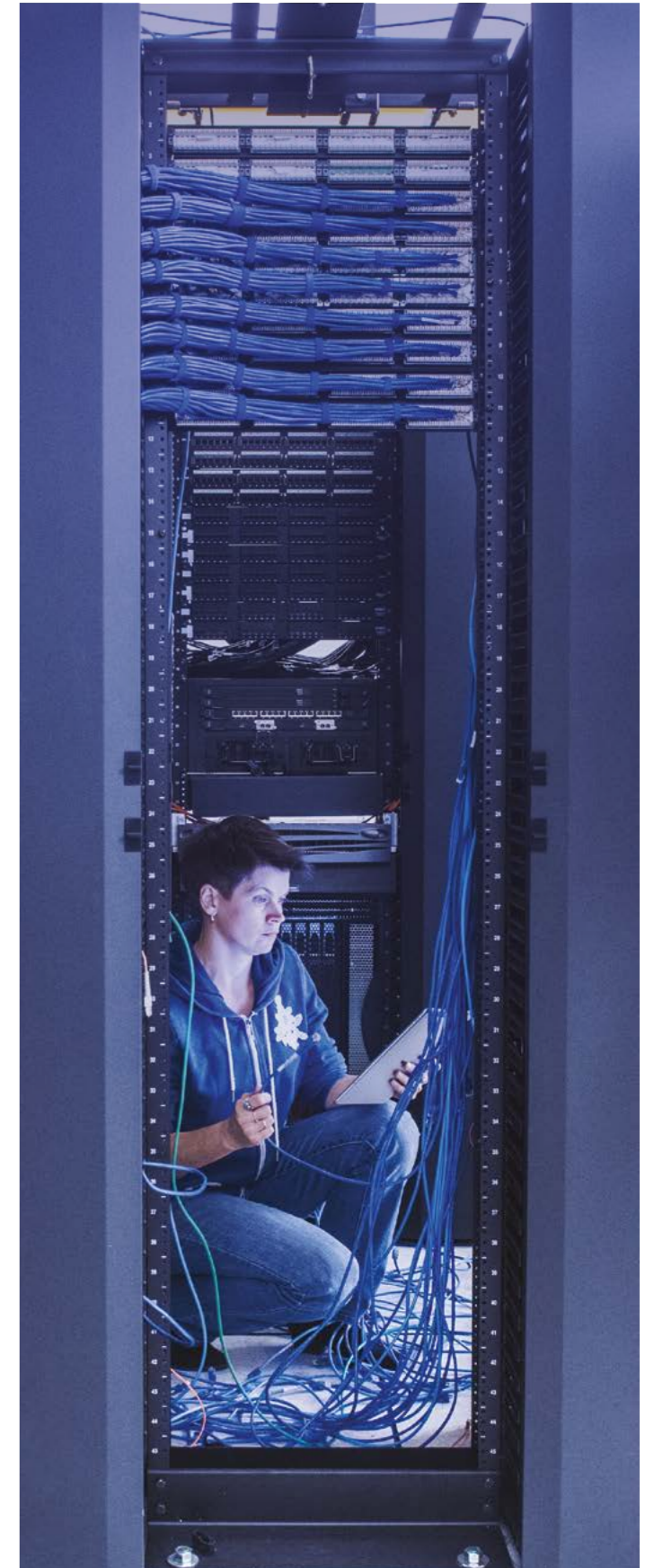
Il tuo manager

IT manager

Team Privacy

I referenti Etici

Lo strumento di segnalazione "Raise your concern"



COMUNICAZIONE



I NOSTRI
PRODOTTI
E LE RISORSE

I NOSTRI PRINCIPI

LA NECESSITÀ DI VALIDAZIONE

Qualsiasi dipendente che parli ai media o durante eventi esterni, in qualità di rappresentante di Lyreco, deve ottenere un'approvazione preventiva.

ATTENZIONE E RISERVATEZZA

Indipendentemente dal canale, soprattutto sui social network, tutte le comunicazioni dei dipendenti devono essere conformi ai nostri valori ed al nostro business e non contenere informazioni riservate.

DEVI



Rispettare le linee guida per la comunicazione e gli standard grafici.

Adottare tutte le misure necessarie per evitare di divulgare informazioni riservate.

Condividere con il responsabile della Comunicazione Esterna qualsiasi commento sensibile o negativo o articoli che potrebbero danneggiare la reputazione di Lyreco, in particolare quelli destinati ai social network.

NON DEVI



Rilasciare un'intervista o pubblicare informazioni che non siano state precedentemente approvate dal responsabile della Comunicazione Esterna.

Denigrare pubblicamente l'azienda o i suoi partner commerciali.

Diffondere informazioni o contenuti falsi o fuorvianti.

COSA FARE SE

Vorrei usare il mio account social per promuovere Lyreco, le sue soluzioni e prodotti, ma temo di parlare nel modo sbagliato o rivelare informazioni confidenziali. Cosa posso fare?

Puoi chiedere consiglio al tuo responsabile della Comunicazione Esterna e ottenere dei contenuti pronti all'uso. Puoi ripubblicare qualsiasi contenuto ufficiale pubblicato dal team della Comunicazione Esterna, dal CEO o dal Managing Director di filiale.

Una rivista o un blog mi hanno richiesto un'intervista. È autorizzata?

Solo i portavoce accreditati sono autorizzati a rilasciare interviste. Se l'intervista è relativa al tuo specifico ambito di competenza, chiedi

approvazione al tuo Managing Director o al responsabile della Comunicazione Esterna.

Un fornitore di servizi mi ha chiesto una testimonianza come cliente durante un evento o sul suo sito web per promuovere la sua offerta. Si può fare?

L'utilizzo del brand Lyreco da parte di un partner commerciale esterno deve essere regolamentato contrattualmente. Chiedi al tuo riferimento legale se tale autorizzazione è menzionata nel contratto tra l'azienda e il fornitore. La testimonianza deve comunque essere approvata dal responsabile della Comunicazione Esterna prima di qualsiasi pubblicazione.



Documento di riferimento

P MNG 0 87 - Comunicazione



I tuoi contatti di riferimento

Il tuo manager

Il Responsabile Comunicazione Esterna

I referenti Etici

Lo strumento di segnalazione "Raise your concern"





IL NOSTRO IMPEGNO SOCIALE

L'AMBIENTE



IL NOSTRO
IMPEGNO
SOCIALE

I NOSTRI PRINCIPI

UN IMPEGNO STORICO

Il rispetto dell'ambiente, la salvaguardia delle risorse naturali e la lotta al cambiamento climatico, sono presenti da tempo all'interno dei valori di Lyreco.

EVIDENZE CONCRETE

Contribuiamo a questo impegno adottando un approccio di Corporate Social Responsibility (CSR), aumentando la consapevolezza dei nostri colleghi e dei partner commerciali verso pratiche più responsabili, offrendo ai nostri clienti prodotti e soluzioni sempre più sostenibili e migliorando continuamente i nostri processi operativi.

DEVI



Considerare il rispetto dell'ambiente quando si prendono decisioni.

Rispettare i regolamenti locali relativi all'impatto ambientale (es. riduzione e raccolta differenziata dei rifiuti, risparmio energetico, ecc.).

NON DEVI



Occultare o ignorare qualsiasi pratica inappropriata a danno dell'ambiente e messa in atto dai dipendenti e collaboratori o dai partner commerciali.

Fare promesse irrealistiche quando si comunica la nostra responsabilità aziendale verso l'ambiente.

COSA FARE SE

Mi occupo di acquisti. Come posso assicurarmi che i fornitori che ho selezionato rispettino i nostri requisiti ambientali?

Lyreco ha implementato policy e procedure rigorose per garantire il pieno rispetto dell'ambiente in tutte le attività e decisioni aziendali, in ogni ambito operativo. Tutti i fornitori devono rispettare queste policy e procedure.

Sono un nuovo dipendente di Lyreco. Cosa posso fare per contribuire agli obiettivi ambientali dell'azienda?

Essendo certificati ISO 14001, gli obiettivi ambientali sono stati specificatamente definiti per le nostre attività aziendali. Si prega di consultare questi obiettivi per contribuire a raggiungerli.

Un cliente ha richiesto maggiori informazioni sul nostro impegno ambientale. Quali informazioni posso fornire?

È possibile inviare le informazioni pubblicate nel rapporto CSR. Ogni anno Lyreco fornisce e pubblica un rapporto CSR a livello di Gruppo. Ogni filiale può anche fornire una versione locale di questo rapporto che evidenzia fatti e cifre locali.

Un cliente mi ha chiesto prodotti sostenibili. Posso rispondere alla sua richiesta?

Sì. Lyreco fornisce una gamma molto ampia di prodotti sostenibili, chiamati anche "prodotti green", che vengono selezionati e valutati per essere conformi agli standard ISO pertinenti.



Documenti di riferimento

MNG 010 - Codice Etico Fornitori
Rapporto CSR



I tuoi contatti di riferimento

Il tuo manager
Il QSS manager
I referenti Etici
Lo strumento di segnalazione "Raise your concern"

DIRITTI UMANI



IL NOSTRO
IMPEGNO
SOCIALE

I NOSTRI PRINCIPI

I DIRITTI FONDAMENTALI

Lyreco proibisce qualsiasi forma di violazione dei diritti umani come il lavoro minorile o la schiavitù moderna.

UNA VALUTAZIONE INTEGRATA

La valutazione CSR dei nostri fornitori fa parte dei nostri processi di controllo e selezione.

DEVI



Trattare tutti, internamente o esternamente, con dignità e rispetto.

Vigilare contro qualsiasi forma di violazione dei diritti umani.

NON DEVI



Nascondere o ignorare qualsiasi violazione dei diritti umani internamente o esternamente.

Cercare di risolvere da solo qualsiasi problema relativo ai diritti umani.



COSA FARE SE

Ho letto sui giornali che uno dei nostri fornitori è sospettato di essere coinvolto direttamente o indirettamente in un caso di moderna schiavitù o di lavoro minorile. Cosa dovrei fare?

Condividi immediatamente le informazioni con uno dei contatti di riferimento in modo che possano essere condotte delle indagini e chiarire il caso. I nostri fornitori sono tenuti ad applicare i nostri stessi standard. In tale situazione, la vigilanza è di rigore dato il potenziale impatto sulla reputazione di Lyreco.

Mi occupo di acquisti e vorrei selezionare un nuovo fornitore per i prodotti a marchio Lyreco. So che sono necessari dei prerequisiti per la selezione. Possono essere richiesti dopo aver selezionato il fornitore?

No. Una valutazione CSR per tutti i fornitori dei prodotti a brand Lyreco è un prerequisito prima di qualsiasi selezione del fornitore stesso. Solo fornitori che sono stati debitamente valutati e approvati possono essere selezionati.

Un cliente vuole conoscere il processo implementato da Lyreco per la riduzione dei rischi CSR nella nostra Supply Chain. Quali informazioni posso condividere?

Il rapporto CSR viene stilato e pubblicato ogni anno ed è il documento di riferimento che può essergli inviato. In esso troverai una descrizione dettagliata delle nostre policy CSR. Inoltre, puoi anche condividere i nostri piani di vigilanza che riportano gli ultimi fatti e le numeriche rilevanti.



Documenti di riferimento

MNG 010 - Codice Etico Fornitori

Rapporto CSR



I tuoi contatti di riferimento

Il tuo manager

Il QSS manager

I referenti Etici

Lo strumento di segnalazione "Raise your concern"

ATTIVITÀ POLITICHE E DI LOBBYING



IL NOSTRO
IMPEGNO
SOCIALE

I NOSTRI PRINCIPI

NEUTRALITÀ POLITICA

Lyreco non supporta né finanzia alcun partito o organizzazione politica.

Ogni dipendente può, come individuo, contribuire ad attività politiche su base personale ma non deve, in nessun caso, dare l'impressione di rappresentare Lyreco.

NO ATTIVITÀ DI LOBBYING

In linea di principio, qualsiasi attività di lobbying per conto di Lyreco è proibita.

Che cos'è?

Fare lobbying si riferisce a qualsiasi azione o comunicazione verso le autorità pubbliche o politiche con lo scopo di influenzare una decisione.

DEVI



Rispettare le scelte e le opinioni politiche degli altri.

Evitare qualsiasi comunicazione politica a nome di Lyreco.

NON DEVI



Svolgere attività politiche all'interno di Lyreco.

COSA FARE SE

Trovo il cambiamento climatico molto preoccupante. Sono un membro attivo di una rispettabile associazione impegnata in azioni di lobbying verso il governo locale per incoraggiarlo ad agire contro il cambiamento climatico. Sono orgoglioso dell'impegno di Lyreco riguardo al clima. Posso usare il nome e le azioni di Lyreco come leva?

Sei libero di far parte di qualsiasi associazione o organizzazione e condurre campagne attive a sostegno della causa in cui credi. Queste attività devono però rimanere rigorosamente nella sfera privata. In nessun caso il brand, le strutture e le azioni di Lyreco possono essere associate al tuo impegno personale o usate per influenzare le autorità pubbliche.

Mi piacerebbe avere un ruolo in politica e prevedo di presentarmi alle elezioni locali o nazionali. Ho il diritto di farlo?

Sei libero di partecipare a qualsiasi attività politica, sia come membro di un partito politico o presentandoti alle elezioni, fintanto che non usi il brand, le strutture o locali di Lyreco per supportare la tua candidatura o sostenere la tua campagna. L'attività politica deve rimanere strettamente nella sfera privata. Il tuo nome non deve, in nessuna circostanza, essere associato a Lyreco in questo contesto.



Documento di riferimento

P MNG 0 84 – Lobbying e sponsorizzazione



I tuoi contatti di riferimento

Il tuo manager

Il tuo P&C Director

I referenti Etici

CITTADINANZA E IMPEGNO SOCIALE



IL NOSTRO
IMPEGNO
SOCIALE

I NOSTRI PRINCIPI

UN IMPEGNO CONCRETO

In quanto impresa responsabile, Lyreco è impegnata in attività sociali internazionali o locali.

Nel 2008, Lyreco ha creato "Lyreco For Education", un programma a sostegno dell'istruzione dei bambini nei paesi più poveri.

NESSUNA SPONSORIZZAZIONE

In linea di principio, qualsiasi forma di sponsorizzazione è proibita. Può essere invece autorizzato, per conto di Lyreco, il supporto materiale o finanziario alle comunità locali, a determinate condizioni.

Che cos'è?

La sponsorizzazione si riferisce al supporto finanziario o materiale concesso a un evento o programma (generalmente nel settore dello sport, dell'arte, dell'intrattenimento o delle opere di beneficenza) allo scopo di promuovere il proprio brand o la propria immagine.

DEVI



Agire in modo trasparente quando sostieni le comunità locali.

Ai fini contabili, registrare tutte le donazioni fatte.

NON DEVI



Usare l'impegno verso "Lyreco For Education" o qualsiasi altro ente di beneficenza locale come leva commerciale.

Supportare organizzazioni che potrebbero danneggiare la reputazione di Lyreco.

COSA FARE SE

Vorrei che la mia filiale supportasse un'organizzazione di beneficenza in aggiunta a "Lyreco For Education". È possibile?

Qualsiasi supporto o finanziamento rivolto a un'organizzazione locale di beneficenza deve essere approvato. Prima di impegnarti localmente in questo genere di azioni, assicurati che l'organizzazione che vorresti supportare ha buone referenze. I fondi devono essere chiaramente assegnati a specifiche attività svolte dall'organizzazione e gli impatti sulla comunità devono essere misurati mediante indicatori.

Sono stato contattato per la sponsorizzazione di un evento sportivo da parte di Lyreco. Come dovrei rispondere?

La sponsorizzazione non è, in linea di principio, autorizzata in conformità con la policy interna di Lyreco. Devi rifiutare tale richiesta.

Un potenziale cliente supporta un'organizzazione di beneficenza. Se anche Lyreco la supportasse, questo ci aiuterebbe ad acquisire il potenziale cliente. Ho ragione?

Sostenere una causa di beneficenza per scopi

commerciali è rigorosamente non etico e contrario ai valori di Lyreco. Tutte le nostre risorse sono dedicate a "Lyreco For Education". Ti consigliamo di presentare il nostro impegno per Lyreco For Education al tuo cliente. Per favore, sentiti libero di invitare il tuo cliente a unirsi a noi in questo progetto. Inoltre, considerando il numero di clienti e fornitori con cui collabora Lyreco, non possiamo permetterci di sostenere tutti i loro progetti di beneficenza.



Documento di riferimento

P MNG 0 84 – Lobbying e sponsorizzazione



I tuoi contatti di riferimento

Il tuo manager

Il Responsabile Comunicazione Esterna

I referenti Etici

Lo strumento di segnalazione "Raise your concern"



Revisione: Ottobre 2020

